

Bitirme ve Polisaj

Abrasive Steel Strips

Abreziv Çelik & Elmas Bantlar

Abraziv Çelik Bantlar

Alüminyum oksit ile kaplanmış paslanmaz çelik bantlar, **amalgam**la yapılan **restorasyonların** interaprosimal bölgelerinin bitirilmesi için tavsiye edilirler.

Premolar ve molarlara daha kolay adaptasyon için iki değişik boyları mevcuttur.

Elmas Bantlar

Çok ince elmas tanecikleriyle kaplanmış paslanmaz çelik bantlar, her çeşit **dolgu materyaliyle** yapılmış **restorasyonların** bitimi için tavsiye edilirler.

Ortodontik prosedürlerin uygulanmasında da ayrıca çok yardımcıdırlar.



Kullanım Talimatları

- ✓ İki değişik genişlikteki banttın, vakanıza en iyi uyanını seçiniz;
- ✓ Abraziv bandı, abraziv yüzeyi dolguya bakacak şekilde interaprosimal aralığa yerleştiriniz;
- ✓ Bitim yapmak için, bandı dolgu üzerinde ileri geri hareket ettiriniz;
- ✓ Bandın kullanımı esnasında, kontak noktasının korunmasına dikkat ediniz.

Kod Ticari Sunumu

- | | |
|------|---|
| 3051 | Abraziv Çelik Bant - 4mm x 150mm'lik 12 adet bant |
| 3052 | Abraziv Çelik Bant - 6mm x 150mm'lik 12 adet bant |
| 3053 | Elmas Bant - 2.5mm x 110mm'lik 12 adet bant |



Felt Discs

Keçe Diskler

Keçe Diskler

Polisaj pastası ile kullanılmak üzere, tamamen doğal yünden imal edilmişlerdir; kompozit, amalgam, metal ve porselenler ile doğal diş minesine kusursuz bir parlaklık verirler .

Doyurulmuş Keçe Diskler

Ultra-fine dehidrate bir polisaj pastası ve yağ ile doyurulmuşlardır. Bu disklerle, polisaj pastasını aktive etmek için sadece bir kaç damla su kullanarak; kompozit, amalgam ve metal yüzeylerde mükemmel bir parlaklık elde edersiniz.



Kullanım Talimatları

- ✓ Keçe diski bir mandrene takınız;
- ✓ Bir kaç damla su ilave ediniz; ve yumuşak ve fasıllı dokunuşlarla dolgu materyalini mükemmel bir şekilde parlatınız.

Kod Ticari Sunumu

- 3041 Doyurulmuş Keçe Disk (12mm) - 24 Adet + mandren
3043 Keçe Çember (12mm) - 12 adet
3044 Keçe Disk (8 mm) - 12 adet



Microcut

El Testeresi

Hastanızın ve kendinizin sağlığını tehlikeye atmadan dolgu maddesi artıklarından kurtulun; hem de aynı zamanda vakit kaybetmeden başarılı bir kontak noktası oluşturabilirsiniz.

Microcut, testere bıçakları ya da elmas zımpara bantları monte edilebilen paslanmaz çelik bir alettir.

Aproksimal bölgelerdeki dolgu artıklarının uzaklaştırılmasında, hasta ve diş hekimi için en güvenli araçtır.

Bıçakların kalınlığı yalnızca 0.05 mm olduğu için, bu işlem kontak noktasındaki ilişkiyi bozmaz.

Elmas zımpara bantları, aproksimal bölgelerdeki bitirme işlemlerinde olduğu kadar, ortodontik prosedürlerde dilimleme yapmanın alternatif bir yolu olarak da sıklıkla kullanılırlar.

Manual Microcut

Bu, el ile kullanılan bir testeredir.



Kullanım Talimatları

- ✓ Microcut testere, interaproksimal bölgede uzaklaştırılacak olan dolgu artığı üzerinde, hafif bir basınç uygulayarak ileri geri hareket ettirilmelidir. Bu aleti kullanmadan önce bir kama yerleştirilerek diş etinin korunması tavsiye edilir. Testerenin ucuna elmas bant takıldığında, kalan artıklar bölgeden uzaklaştırılırken aproksimal bölgedeki dolgunun bitiminin yapılması da mümkün olur; aynı şey bantlama (stripping) için de geçerlidir.

Sterilizasyon yöntemi

Testere, bıçaklar ve elmas bantlar otoklavla sterilize edilebilirler.



Kod Ticari Sunumu

3030	Microcut - 1 testere +1 testere bıçağı+1 elmas bant
3031	Microcut yedek bıçağı 5 adet
3032	Microcut yedek Elmas Bant 5 adet
3033	Mikrocut manuel – 1 adet testere dişli çelik bantlar 4mm x 150mm

Optimize

Kompozit bitim ve polisaj için silikon abreziv parlaticı

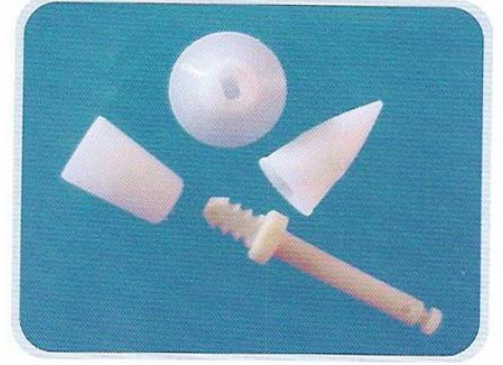
Tanımlama

Her tür kompozitin bitim ve polisajı için silikon abreziv parlaticı sistemi.

Optimize, birbirini tamamlayan iki fonksiyonu tek başına gören bir üründür;

- ✓ Silikon uçların kuvvetle bastırılmasıyla kompozit kenarları şekillendirilebilir.
- ✓ Daha az bir basınçla, kompozit mükemmel bir parlaklık kazanır.

Tedavi edilen bölgeye bağlı olarak, dişlerin değişik bölümlerine daha iyi uyum sağlayabilmesi için 3 ayrı formu mevcuttur.



Kullanım Talimatları

- ✓ Mandreni mikromotora takınız ve seçtiğiniz ucu da mandrenin ağzına oturtunuz.
- ✓ Optimize uçları, kurulanmış diş yüzeylerine, düşük ila orta hızlarda ve fasıllı olarak dokunulmak suretiyle uygulanmalıdır.

Sterilizasyon yöntemi

Mandren ve uçlar, otoklavlanabilirler.

Kod Ticari Sunumu

3021	Optimize - 24 adet asorti + mandren
3022S	Optimize 8 adet asorti + mandren
3022C	Optimize 8 adet alev uçlu yedek + mandren
3022D	Optimize 8 adet disk yedek + mandren
3022T	Optimize 8 adet ters konik yedek + mandrel



Polifix

Polisaj Diskleri

Tanımlama

Polifix disklerinin, bir polisaj pastası ile birlikte restoratif materyallerin polisajında kullanılması tavsiye edilir. Disklerin kadifemsi yüzeyi, pastanın disk üzerine retansiyonunu sağlayarak, işlemi kolay, hızlı ve ekonomik hale getirir.

Disklerin yüksek derecede esnek oluşu ve inceliği, onların diş formlarına uyum sağlayabilmelerine ve inter – aproksimal bölgelere ulaşabilmelerine olanak verir. Böylece dolgu yüzeyinde kusursuz bir parlaklık sağlanır.



Kullanım Talimatları

- ✓ Mandreni angldruvaya takınız ve mandrenin serbest ucuna diskin esnek tutucusunu oturtunuz.
- ✓ Diskin üzerine bir damla polisaj pastası koyunuz ve ardından düşük hızla çalışarak, hafif ve fasıllı temaslara diş parlatınız.

Kod Ticari Sunumu

3046 Polifix – Kadifemsi disk (12,7mm) 24 adet + mandren



Poligloss

Polisaj Pastası

Tanımlama

Genel dişhekimliği ve laboratuvar kullanımı için ultra fine polisaj pastası.

Poligloss, kompozit, amalgam ve metallerin yüzeylerinde mükemmel bir parlaklık sağlar.



Kullanım Talimatları

- ✓ Restorasyon yüzeyinin son polisajında en iyi sonucu elde edebilmek için, Poligloss polisaj pastası uygulaması, keçe veya kadifemsi bir disk ile yapılmalıdır.
- ✓ Mandreni ve keçe diski angidruvaya takınız, disk üzerine bir damla Poligloss koyunuz ve diş yüzeyine yaptığınız yumuşak ve fasıllı dokunuşlarla mükemmel parlaklık oluşturunuz.

Kod **Ticari Sunumu**
3042 Polisaj pastası- 3 gram.



Polimax

Polisaj pastası emdirilmiş polisaj için keçe diskler

Tanımlama

Polimax, kullanıcıya, her tür dolgu malzemesinin mükemmel bir şekilde polisajlanabilmesi için rahat, hızlı, temiz ve kolay bir yol sunar.

Ayrıca, braketlerin sökülmesinin sonrasında mine yüzeylerinin parlatılması işleminde olduğu kadar, beyazlatma işlemlerinin ardından da kullanımı çok yararlıdır.

Doğal yünden yapılmış keçe ve önceden emdirilmiş ultra fine polisaj pastasının mükemmel kombinasyonu sayesinde, Polimax disklerinin kullanımı son derece kolay ve etkilidir.

Polimax disklerinin kullanımı, metal parça içermeyen ve disklerin mandrene kolayca takılabilmelerini sağlayan Versaplust mandren sistemi yardımıyla kolaylaştırılmıştır.



Kullanım Talimatları

- ✓ Versaplust mandreni mikromotora takınız;
- ✓ Mandrenin serbest ucuna, diskin arka yüzünde yer alan esnek tutucuyu oturtmak suretiyle Polimax diski mandrene takınız;
- ✓ Bir kaç damla su ile diski nemlendiriniz ve düşük hızda çalışarak, hafif ve fasıllı temaslara uygulayınız.

Kod Ticari Sunumu

- 3045 Polimax – Doyurulmuş keçe disk 24 adet + mandren
3048 Polimax - Doyurulmuş keçe disk 12 adet + mandren



Praxis

Kompozit dolgu bitim ve polisaj diskleri

Tanımlama

Kompozit dolguların bitim ve polisaj işlemlerinde kullanılır.

Bu sistem, renklerle kodlanmış dört ayrı kalınlıkta zımpara diskleri ile; yalnızca basınç uygulandığında çalışan ve böylece, gerektiğinde disk değiştirme işlemi ve aşındırıcı yüzeylerin değiştirilmesini gerçekten çok hızlandırıp, kolaylaştıran bir mandrenden müteşekkildir.

Disklerin iki farklı çapta olmalarının sağladığı avantaj (1/2" & 3/8"), posterior bölgeler de dahil, ağızdaki tüm bölgelere rahatlıkla ulaşılabilmesine olanak verir .



Kullanım Talimatları

- ✓ Mandreni angıdruvaya takınız;
- ✓ Diski mandrene yerleştiriniz;
- ✓ Daha iyi bir sonuç almak için, 4 ayrı kalınlıktaki diski, kalından inceye doğru sırasıyla kullanınız;
- ✓ Bu ürün, kuru olarak, yavaş ila orta hızlarda çalışılarak ve fasıllı dokunuşlarla kullanılmalıdır;
- ✓ Mandren sterilize edilebilir.

Kod Ticari Sunumu

3001	Praxis x 120 adet asorti + mandren
3002	Praxis x 60 adet asorti + mandren
3003	(G / M / F / EF) Praxis yedek - 3/8" (Kalın, Orta, İnce, Ekstra - İnce) - 30 adet
3004	(G / M / F / EF) - Praxis yedek - 1/2" (Kalın, Orta, İnce, Ekstra - İnce) - 30 adet
3007	(G / M / F / EF) - Praxis yedek - 3/8" (Kalın, Orta, İnce, Ekstra - İnce) - 50 adet
3008	(G / M / F / EF) - Praxis yedek - 1/2" (Kalın, Orta, İnce, Ekstra - İnce) - 50 adet
3009	(G / M / F / EF) - Praxis yedek - 3/8" (Kalın, Orta, İnce, Ekstra - İnce) - 85 adet
3010	(G / M / F / EF) - Praxis yedek - 1/2" (Kalın, Orta, İnce, Ekstra - İnce) - 85 adet



Praxis Polish

Polisaj diskleri

Tanımlama

Praxis Polish diskleri, bir polisaj pastası yardımıyla dolgu maddelerinin parlatılması amacıyla kullanılır.

Pastayı tutan kadifemsi disk yüzeyi, temiz ve ekonomik bir çalışma yapmanızı temin eder.

Disklerin esnekliği dental konturlara adapte olabilmesine olanak verir ve böylece, mükemmel bir parlatma yapılarak dolgu yüzeyi iyi derecede parlatılabilir.



Kullanım Talimatları

- ✓ Mandreni angldravya takınız ve diski, mandrenin serbest ucuna bastırarak tutturunuz;
- ✓ Bitirme ve polisaj işlemlerinde daha iyi bir sonuç elde etmek için, kalın olandan başlayıp inceye doğru devam ederek, dört ayrı kalınlıktaki diskleri sırasıyla kullanmanız tavsiye edilir ;
- ✓ Praxis diskleri, kuru olarak, düşük hızda ve aralıklı olarak uygulanan hafif dokunuşlarla kullanılmalıdır.



Kod Ticari Sunumu

3047 Praxis Polish – kadifemsi disk x 12,7 mm, 24 adet

Proximal Finishing Sandpaper Strips

Aproximal bitirme için zımpara bantlar

Tanımlama

Aproksimal bölgelerdeki kompozit dolguların bitirme ve polisaj işlemleri için kullanılırlar.

Ortasında, interdental aralığa bandın yerleştirilmesini kolaylaştıran nötral bir bölüm vardır ve bunun iki tarafı, 2,5 ve 4 mm genişliğinde orta ve ince büyüklükteki grenlerle kaplanmıştır.



Kullanım Talimatları

- ✓ Bandı, ortasında yer alan nötral bölümünü kullanarak interaproksimal bölgeye yerleştiriniz;
- ✓ Önce orta kalınlıktaki grenlerin olduğu bölümden başlayıp, ince bölüme devam ederek, ileri geri hareketlerle aproksimal bölgeyi zımparalayınız;
- ✓ Polisaj işlemi tamamlandığında, nötral bölgeyi kullanarak zımparayı çıkartınız.

Kod Ticari Sunumu

3061	Zımpara bandı - 150 adet 2.5mm x 170mm
3062	Zımpara bandı - 150 adet 4mm x 170mm
3065	Zımpara bandı - 100 adet 2.5mm x 170mm
3066	Zımpara bandı - 100 adet 4mm x 170mm



Superfix

Bitirme ve polisaj için zımpara diskler

Tanımlama

Daha iyi ve güvenli bitirme ve polisaj işlemleri yapabilmek amacıyla, diskin parlatici yüzeyinin optimizasyonu ve çizik oluşturma ihtimalinin giderilmesi düşüncesiyle üretilmişlerdir. Superfix sistemi, arka ucunda, kendisini Versaplast mandrenine takmanız için bir kaide görevi gören esnek bir tutucusu olan zımpara disklerinden oluşur.

9.5mm ve 12.7mm lik iki farklı çapı ve renkleriyle ayırt edilen dört değişik kalınlığı, uygulayıcısının ağız içindeki hemen her bölgeye ulaşabilmesini sağlar.



Kullanım Talimatları

- ✓ Mandreni ağız içine takınız ve mandrenin serbest ucuna diskin esnek tutucusunu tutturunuz;
- ✓ Bitirme ve polisaj işleminde daha iyi bir sonuç elde etmek için, kalın olandan başlayıp inceye bitirerek, dört ayrı kalınlıklı diski sırasıyla kullanmanız tavsiye edilir;
- ✓ Superfix diskleri, kuru olarak, düşük hızda ve aralıklı olarak uygulanan hafif dokunuşlarla kullanılmalıdır.

Kod

Ticari Sunumu

3015	Superfix - 50 adet asorti zımpara disk + mandren
3015G	Superfix - 50 kalın zımpara disk + mandren
3015M	Superfix - 50 orta zımpara disk + mandren
3015F	Superfix - 50 ince zımpara disk + mandren
3015XF	Superfix - 50 ekstra-ince zımpara disk + mandren



TDV Sandpaper Discs

TDV Kompozit bitim ve polisaj zımpara diskleri

Tanımlama

Kompozit çalışmalarının bitim ve polisajları için hazırlanmış, 12mm, 16mm ve 19mm çaplarında ve renkleri ile ayırt edilen 4 farklı kalınlıkta zımpara diskleridirler.



Kullanım Talimatları

- ✓ Kullanmak istediğiniz diski standart bir mandrene takınız;
- ✓ Daha iyi bir sonuç elde etmek için en kalınından başlayıp en incesine doğru devam ederek 4 ayrı kalınlıktaki diski de kullanınız;
- ✓ Bu ürün kuru olarak, yavaş ila orta hızla ve fasıllı dokunuşlarla kullanılmalıdır.

Kod Ticari Sunumu

3026	Asorti zımpara disk 1.6mm - 50 adet
3026	(G / M / F / XF) - 50 adet zımpara disk 16mm
3027	Asorti zımpara disk 12 mm - 50 adet
3027	(G / M / F / XF) - 50 adet zımpara disk 12mm
3028	Asorti zımpara disk 19mm - 50 adet
3028	(G / M / F / XF) - 50 adet zımpara disk 19mm
3029	Asorti zımpara disk 16 mm - 100 adet
3029	(G / M / F / XF) - 100 adet zımpara disk 16mm



EI Aletleri

Contact+

Kompozit restorasyonlarda, kontak noktaları aleti

Tanımlama

Kompozit restorasyonlarda sıkı kontak noktaları oluşturmanın zorluğu, bu tür uygulamalardaki başarısızlığın ana sebebidir. Contact + , uygulayıcının işlemi üç kolay adımda tamamlamasını sağlayarak bu sorunu çözmek amacıyla dizayn edilmiştir.

Contact + , biri küçük kavite (S), ve diğeri de büyük kavite (B) için olmak üzere iki aletlik bir setten oluşur.



Foto 1. Kavitenin ilk görünüşü.



Foto 2. Proksimal kontakların rekonstrüksiyonu için alet rezin üzerinde pozisyonlandırılır.

Foto 3. Proksimal kontak rekonstrüksiyon detayı.



Kullanım talimatları

- ✓ Contact + kullanılmadan önce, kaviteye en azından bir tabaka kompozit uygulanmış ve polimerize edilmiş olmalıdır.
- ✓ Kaviteye, aletin ucunu kaplamaya yetecek miktarda, küçük bir parça kompozit yerleştiriniz.
- ✓ Aleti, kavitenin içindeki kompozite değdiriniz ve matriks komşu dişle kontak elde edene kadar, orta derecede bir kuvvet uygulayınız; aleti bu kontak pozisyonunda tutmaya devam ederek kompoziti aletin üzerinden ışınlayınız. Kompozit donduktan sonra, baskıyı kesin ve aleti kaviteden uzaklaştırınız.
- ✓ Alet tarafından oluşturulan rezin çatısı, matriksi kontak pozisyonunda tutacaktır.
- ✓ Her zamanki prosedürleri uygulayarak dolguyu bitiriniz.

Sterilizasyon yöntemi

Aletler otoklavlanabilirler.



Kod Ticari Sunumu

4202 Contact + - 2 altten oluşan bir set

Esthetic Plus

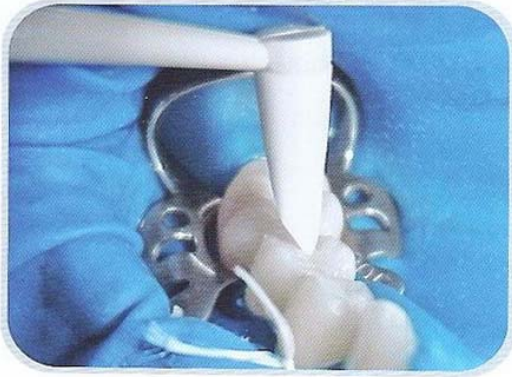
Direkt yada indirekt dolgular için El Aletleri

Kompozitlerin ışınlanmadan önce şekillendirilmeleri için geliştirilmişlerdir; direkt ya da indirekt dolgulara kullanılabilirler.

%100 silikondan yapılmış değiştirilebilir fırçalar yapışmaz özelliktedir ve dört değişik formda oluşları, uygulayıcının hastanın diş anatomisine uygun olarak dolguyu şekillendirmesine olanak sağlar.

Fırçaların alet üzerinde istenilen yöne çevrilebilir oluşu, uygulayıcıya işlem esnasında daha iyi bir çalışma rahatlığı ve daha hassas çalışma olanağı sağlar .

Bu fırçaların kullanılması, sert el aletleriyle çalışılırken oluşan tipik çizgilerin oluşmasına engel olur ve böylece, oluşturdukları renk ve parlaklık, hissedilir derecede daha iyi olur.



Kullanım Talimatları

- ✓ Yapılacak işin gereklerine en uygun el aletini ve fırçayı seçiniz.
- ✓ Fırçayı el aletinin ucuna takınız.
- ✓ Yumuşak dokunuşlarla kompoziti dilediğinizce şekillendiriniz.

Sterilizasyon yöntemi

El aletleri ve fırçalar otoklavlanabilirler.

Kod Ticari Sunumu

- 4203 2 el aleti + 4 fırçalık set
4204 4 çeşit asorti fırça yedeği



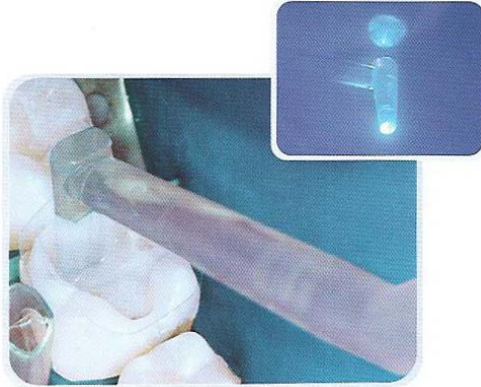
Fotoplus

Class II kompozit restorasyon el aletleri

Class II kompozit restorasyonların başarısızlığındaki ana sebeplerden biri olan marjinal servikal infiltrasyonu azaltmayı sağlayacak bir yöntem bulmak için büyük çabalar sarf edilmiştir.

Günümüzde bilindiği gibi, kompozitin ilk tabakasının ışınlanması esnasında basınç altında tutulmasının mikro infiltrasyon riskini azalttığı istatistiksel olarak kanıtlanmıştır ; (CALIXTO, A.L.; CÂNDIDO, M.S.M.; MAZUR, R.F.; JBC, v.5, n.30, p.491-7, Dec. /Jan. 2002).

Şeffaf yapıdaki ve dört değişik uca sahip **Fotoplus** el aletleri, özellikle bu teknikle kullanılarak; kompozitin içinde hava kabarcığı kalması; uygulanan ilk tabakanın kavite tabanına yapışmaması riskini önlemek, vs. için geliştirilmişlerdir.



Kullanım Talimatları

- ✓ Doldurulan kavitenin şekline en iyi uyan ucu seçiniz; ilk tabaka kompozit dolguyu kaviteye yerleştiriniz ve bunu ışıkla polimerize ederken hafif bir basınç altında tutunuz.
- ✓ Kompozit sertleştiğinde baskıyı kesin ve el aletini kaviteden uzaklaştırınız.

Sterilizasyon yöntemi

Fotoplus el aletleri otoklavlanabilirler.



Kod Ticari Sunumu

4201 Fotoplus – 2 aletlik set

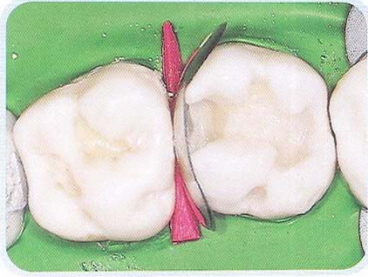
Wedges

Kamalar

Anatomik Kamalar

Fonksiyonları, matriksi doğru pozisyona sokmak ve orada sabitlemek, ve/veya komşu dişle iyi bir separasyon sağlamaktır.

TDV anatomik kamaları interdental aralığa kolayca adapte edilebilmelerine olanak veren özel bir ağaç türünden imal edilmişlerdir. Daha kolay tanınabilmeleri için renklerle kodlanmış olan beş değişik büyüklükleri mevcuttur.



Kullanım Talimatları

- ✓ Mevcut beş değişik boyuttaki kamalardan arzu edilen birini seçiniz ve inter-aproksimal aralığa yerleştiriniz.

Geçirgen Kamalar

TDV Geçirgen kamalarının, özellikle şeffaf matrikslerle yapılan dogularda kullanımları önerilir. Fonksiyonları matrikslerin yerleştirilmesi ve/veya komşu dişin uzaklaştırılmasıdır; aynı zamanda şeffaf olmaları sayesinde, servikal bölgelerde daha iyi bir foto-polimerizasyon sağlamak üzere, ışığın içlerinden geçmesine olanak verirler .



Kullanım talimatları

- ✓ Mevcut iki değişik boyuttaki kamalardan arzu edilen birini seçiniz ve inter-aproksimal aralığa yerleştiriniz.

Şeffaf plastikten yapılmışlardır ve iki değişik boyları mevcuttur.

Kod Ticari Sunumu

4104	Şeffaf Kama - 20 adet.
4105	Şeffaf Kama - 100 adet.
4952	Anatomik kamalar - asorti 500 adet
4953	Anatomi kamalar, deciduous dişler - 100 adet n° 1
4957	Anatomik kamalar – asorti 100 adet – doğal renk
4957C	Anatomik kamalar - asorti 100 adet - renkli



Elastic Wedges *Elastik Kamalar*

TDV Elastik Kamaları, restoratif işlemlerde genel kullanım için endikedirler; matriksleri adapte etmek ve/veya komşu dişi separe etmek gibi mekanik fonksiyonları vardır. Renklerle kodlanmış üç değişik boyutta üretilirler.



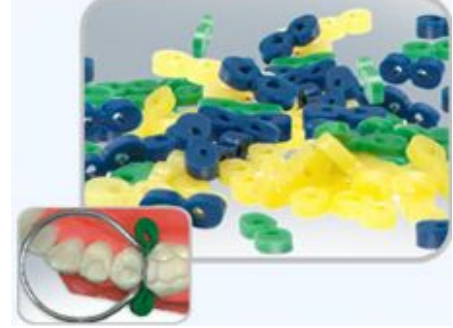
Derin kaviterler için



Orta derinlikteki kaviterler için



Derin olmayan kaviterler için



Kullanım Talimatları

İşlem için gerekli elastik kamayı seçiniz;

1. Klemp pensi ile kamayı iki büyük deliğinden tutunuz;
2. Kamayı, orta bölümü dişlerin arasından geçecek inceliğe ulaşana kadar çekerek uzatınız;
3. Kamayı interdental aralığa yerleştiriniz ve pensi kamadan ayırınız;
4. İşlem tamamlandıktan sonra, kamayı bir ucundan çekiniz ve orta bölümünden kesiniz;

Kalan bölümleri hastanın ağızından çıkartınız.

Kod Ticari Sunumu

4801 Asorti kit - 75 adet



4802 Asorti Elastik Kamalar - 25 adet

4803 Elastik Kamalar 2,0mm (yeşil) - 25 adet

4804 Elastik Kamalar 2,6mm (sarı) - 25 adet

4805 Elastik Kamalar 3,2mm (mavi) - 25 adet



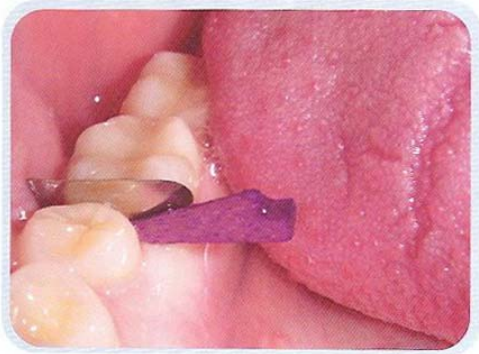
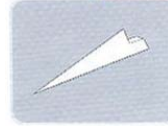
Interdental Wooden Wedge

İnterdental ağaç kamalar

İnterdental aralıklara daha kolay adapte edilebilmeleri için üç yüzleri düz bir yapıda olan ve oklüzale bakan köşeleri keskin açılı yapan ağaç kamalardır.

Fonksiyonları, matriksi doğru pozisyona sokmak ve orada sabitlemek, ve/veya komşu dişle iyi bir separasyon sağlamaktır.

Ayrıca, posterior marjinlerinde, presellerle kolayca tutulmalarını sağlayan daha ince bir bölüm vardır.



Kullanım Talimatları

- ✓ Mevcut üç değişik boyuttaki kamalardan arzu edilen birini seçiniz ve inter-proksimal aralığa yerleştiriniz.

Kod Ticari Sunumu

- 4959 Asorti interdental ağaç kama – 100 adet.
4960 Asorti interdental ağaç kama - 500 adet



Dental Crowns

Dental Kuronlar

Pedodontik Şeffaf Kuronlar

Işıklı polimerize olan rezinlerle yapılacak diş restorasyonu işlemlerini kolaylaştırırlar.

Şekillerinden ve her dişe uygun boy çeşitliliğine sahip olduklarından dolayı; sertleştirildikten sonra dolgunun mükemmel bir diş formuna kavuşturulması için çok az bir düzeltme gerekir.

Pedodontik kuronlar, her bir üst anterior diş için üç boy ve posteriorlar için de ikişer boy olarak hazırlanmışlardır.

Kalıcı Dişler İçin

Kalıcı diş kuronları, tüm anterior bölge dişlerinin her biri için üçer boy ve posterior bölge için de ikişer boy olarak hazırlanmışlardır.



Kullanım Talimatları

- ✓ İstenilen dişin numarasını ve büyüklüğünü seçiniz. Kuronlar, diş numaraları ve mezyal – distal boyutları ile tanımlanırlar;
- ✓ Eğimli bir makas yardımıyla servikal kenarlarını keserek kuronu yerine adapte ediniz;
- ✓ Kuronu seçtiğiniz resin dolgu ile doldurunuz ve önceden hazırlanmış olan dişin üzerine yerleştiriniz;
- ✓ İnterdental kamaların ve/veya diğer yardımcı gereçlerin kullanımını yapılan işleme ve uzmanın tercihlerine bağlıdır.

Kod Ticari Sunumu

- 4151 Anterior kuronlar - 64 adet
- 4152 Posterior kuronlar - 64 adet
- 4153 Pedodontik asorti kuronlar- 64 adet
- 4154 Pedodontik asorti kuronlar- 54 adet
- 4156 Yedek kuronlar – 5 adet (her n° ve diş boyu)



Mandreller

Versaplust mandren

Şu ürünlerle kullanılabilen plastik mandren:

- ✓ Optimize
- ✓ Superfix
- ✓ Polifix
- ✓ Polimax
- ✓ Profilax



Kod Ticari Sunumu

9902 9902 - Versaplust Mandren - 10 adet.



Kullanım Talimatları

- ✓ Mandreni angldruvaya takınız;
- ✓ Diski mandrenin ucuna yerleştiriniz.

Versaplust Metal mandren

Şu ürünlerle kullanılabilen metal mandren:

- ✓ Optimize
- ✓ Superfix
- ✓ Polifix
- ✓ Polimax
- ✓ Profilax



Kod Ticari Sunumu

9903 Versaplust Metal Mandren - 10 adet



Kullanım Talimatları

- ✓ Mandreni angldruvaya takınız;
- ✓ Diski mandrenin ucuna yerleştiriniz.

Praxis mandren

Şu ürünlerle kullanılabilen, Soflex Pop-on* tipi metal mandren :

- ✓ Praxis
- ✓ Praxis Polish

* Soflex Pop-On, 3M ya da 3M ESPE'nin bir ürünüdür.



Kod Ticari Sunumu

9901 Praxis Mandren - 10 adet.



Kullanım Talimatları

- ✓ Mandreni angldruvaya takınız;
- ✓ Diski mandrenin ucuna yerleştiriniz.

Matrices

Matriksler

Sabitleme sistemi entegre edilmiş Şeffaf Matriksler

TDV Şeffaf Matriksleri, Class II tip restorasyonlarda, ışıkla polimerize edilen kompozitlerle birlikte kullanılmak üzere özel olarak dizayn edilmişlerdir.

Restorasyonun kalitesini optimize ederler, ayrıca da işlem süresini azaltırlar. Önceden hazırlanmış şekilleri, kontak noktalarının yeniden oluşturulması için idealdir.

Aynı zamanda, matriksin dişin boyutlarına göre ayarlanmasını sağlayan birleşik bir sabitleme sistemleri de vardır ki bu, ilave bir matriks taşıyıcısına gerek bırakmaz.

Sabitleme sistemi entegre edilmiş Metal Matriksler

TDV Metal Matriksleri, özellikle Class II restorasyonlarda kullanılmak üzere dizayn edilmişlerdir. Restorasyonun kalitesini optimize ederler, ayrıca sahip oldukları sabitleme sisteminin kolay uygulanabilmesi sayesinde işlem süresini azaltırlar. 0,05mm'lik kalınlıkları daha iyi kontak noktaları oluşturulmasını kolaylaştırır, ve sahip oldukları sabitleme sistemi, matriksin dişte gayet kolayca ve sıkıca ajuste edilmesini sağlar ve başka bir matriks tutucu sistemin kullanılmasını gerektirmez.



Kullanım Talimatları

- ✓ Kamayı yerleştiriniz. Anestezinin ardından matriksin yerleştirilmesine kadar kamanın interdental aralıkta tutulması (pre-wedging) önerilir;
- ✓ Matriks, metal halkası ihtiyaca bağlı olarak linguale ya da vestibüle bakacak şekilde yerleştirilir;
- ✓ Metal halka sıkıştırılarak matriksin adaptasyonu sağlanır. Ardından, deforme olmuş olan bu halka uzantısı, kenara doğru yatırılabilir;
- ✓ Gerekliğinde, bir tampon ya da sond yardımıyla matriks formunda küçük düzeltmeler yapılabilir;
- ✓ İşlem tamamlandıktan sonra, dolguya zarar vermeden matriksin çıkarılması için sabitleme sisteminin uzantısı kesilir.

Kod Ticari Sunumu

4102	Premolarlar için sabitleme sistemli Polyester Matriks - 20 adet
4103	Molarlar için sabitleme sistemli Polyester Matriks - 20 adet
4106	Sabitleme sistemli Pedodontik Polyester Matriks - 20 adet
4107	Premolarlar için sabitleme sistemli Metal Matriks - 20 adet
4108	Molarlar için sabitleme sistemli Metal Matriks - 20 adet
4127	Şekillendirilmiş Premolar Bant - 20 adet
4128	Şekillendirilmiş Molar Bant - 20 adet



Matriks bantları

Tanımlama

Kontak noktalarının yeniden oluşturulması için ideal olan önceden hazırlanmış şekilleri sayesinde restorasyonun kalitesini optimize ederler. Tofflemire tipi gibi bir matriks taşıyıcısı ile dişe sabitlenmeleri gerekir.



Ticari Sunumu

4127 - Şekillendirilmiş Premolar Bant - 20 adet

4128 - Şekillendirilmiş Molar Bant - 20 adet

Kullanım talimatları

- Matriks bandını matriks taşıyıcısına takınız;
- Matriks taşıyıcısı ve matriks bandını interaprosimal bölgeye yerleştiriniz;
- Dişe adapte ediniz;
- Anatomik kamayı aproksimal aralığa yerleştiriniz ve dolgu işlemini gerçekleştiriniz;
- Restorasyon tamamlandıktan sonra kamayı ve matriks setini çıkarınız;
- Bitirme ve polisaj işlemlerini uygulayınız.

Unimatrix

Class II restorasyonlar için matriks sistemi

Tanımlama

Class II tip restorasyonlarda kontak noktalarının yeniden oluşturulması işleminde kullanılmak üzere özel olarak üretilmiş bölümlü matriks sistemidir.

Yerleştirilmesi kolay ve pratiktir; gingival bölgeyi zedelemeyiz; hastayı travmatize etmez; özel konveksitesi ve 0,05mm'lik kalınlığı sayesinde mükemmel bir şekil ve kontak noktası ilişkisi elde edilmesini sağlar; kavitenin doldurulmasından sonra zaman ve aşındırıcı madde israfına engel olur.



Kullanım Talimatları

- ✓ Kaviteye en iyi uyan matriks boyunu seçiniz, matriksi yerleştiriniz, kama koyunuz, ve herhangi bir klemp pensi yardımıyla sabitleme yüzüğünü yerleştiriniz; bu yüzük iki işlev görecektir: matriksi istenen pozisyonda tutmak, ve ayrıca komşu dişi uzaklaştırmak.
- ✓ Kavitenin doldurulması tamamlandığında önce klemp, sonra kamayı ve en son olarak da matriksi çıkartınız, .

Sterilizasyon yöntemi

Klemp otoklavlanabilirler.

Kod Ticari Sunumu

- 4122 Unimatrix Mini - Set - 25 asorti matriks + 1 klemp
- 4124 Unimatrix - 50 asorti matriks + 2 klemp
- 4125 Unimatrix yedek 50 matriks (asorti, küçük, orta, büyük)
- 4126 Unimatrix klemp - 2 adet.



Kits

Özel Kitler

Foto Kit

TDV Photo Kit, odontolojik restorasyon ve estetik çalışmaları için özellikle endike olan seçme malzemeleri bir araya getirir. Mezuniyet ve uzmanlık derslerinde yaygın şekilde kullanılırlar ve her eğitmenin ihtiyaçlarını karşılayacak şekilde yapılandırılabilir ve kişiselleştirilebilirler.



Kullanım Talimatları

- ✓ Bu set, diş hekimliğinde, pedodonti, ortodonti, protez çalışmalarında ve odontolojideki kombine klinik uygulamalarda endikedir.



Kod Ticari Sunumu

4109 Photo Kit – Seçilmiş malzemeler.

Matriks Seti

TDV Matriks seti, her bir özel klinik durumda ihtiyaç duyulan en uygun yöntem için geniş bir seçim olanağı sunan, en gelişkin matriks sistemlerinin toplamından oluşan bir settir.

Kendi sabitleme sistemleri olan 40 asorti matriksten (metal ve polyester); ve üç değişik boyutta 25 adet bölümlü matriks ve bunların sabitlenmesi için iki adet yüzükten oluşur. Ayrıca değişik kalınlıkta kamalar da içerir.



Kullanım Talimatları

- ✓ Bu set, diş hekimliğinde, pedodonti, ortodonti, protez çalışmalarında ve odontolojideki kombine klinik uygulamalarda endikedir.

Kod Ticari Sunumu

4110 Matriks seti



Odontopediatrik Seti

TDV Odontopediatrik seti, pediatrik hastalarda estetik uygulamaların realizasyonu için farklı materyallerle özel olarak geliştirilmiştir.

Kod Ticari Sunumu

6080 Odontopediatrik seti – Seçilmiş malzemeler.



Profilax

Profilaksi için silikon uçlar

Tanımlama

Profilaksi işlemlerini gerçekleştirmek için aşındırıcı olmayan silikon uçlar.

Bu sistem, %100 silikondan üretilmiş olması sayesinde Versaplast mandren sistemi ile birlikte çok kolay kullanılır, ve bu sistem, angidruvanın içine sıvı infiltrasyonuna engel olarak, özel bir koruma sağlayan ve bu aletin ömrünü uzatan tek sistemdir.



Kullanım Talimatları

- ✓ Mandrenin arkasını angidruvaya yerleştiriniz ve kullanmak istediğiniz ucu Versaplast mandreninin diğer ucuna takınız; bunun ardından profilaksi pastasını ilave ediniz ve düşük hızda çalışarak kısa aralıklarla ucu uygulayınız.

Kod Ticari Sunumu

3045 4 adet ters konik + konik şekilli uç + Versaplast mandren.

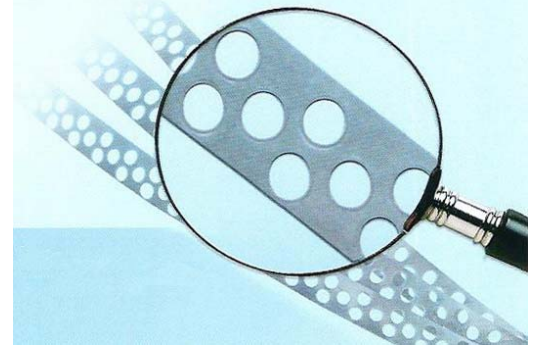


Prophylatic Strips

Profilaktik (tartar temizleme) bantları

Tanımlama

- ✓ İnteraprosimal bölgelerdeki tartarların temizlenmesi için delikli, yüksek derecede esnek, paslanmaz çelik bantlardır;
- ✓ İnteraprosimal bölgelerdeki tartarların temizlenmesi için mükemmeldir;
- ✓ Kolay uygulama, ve çabuk sonuç alma;
- ✓ İnteraprosimal noktalara kolaylıkla ulaşılmasını sağlayan ultra ince yapı;
- ✓ Aşındırıcı olmadığı için diş minesine zarar vermez;
- ✓ Hekim için pratik olduğu kadar, hasta için de güvenlidir;
- ✓ Otoklavlanabilir



Kullanım Talimatları

- ✓ Bandı dişlerin arasına yerleştiriniz;
- ✓ Aktif bölümün kaba yüzünün aproksimalde çalışılacak tarafa bakmasına dikkat ediniz;
- ✓ Bandı iki ucundan tutunuz, dişe doğru yaslayınız ve istenen etki elde edilinceye kadar ileri geri hareket ettiriniz;
- ✓ Bandı dişlerin arasından çıkartınız;
- ✓ Her hastadan sonra bant imha edilmelidir.



Kod Ticari Sunumu

3076 Leke temizlemek için 10 adet 10 cm X 4 mm lik bant.